

RÈGLEMENTATION ET QUALIFICATIONS REQUISES

Les responsables d'un service de garde en milieu familial, tout comme les éducatrices des centres de la petite enfance, sont soumises à une réglementation sur les services de garde.

Article 22

Qualifications- Responsable d'un service de garde en milieu familial

« Est qualifié, le membre du personnel de garde qui possède un diplôme d'études collégiales en Techniques d'éducation à l'enfance ou toute autre équivalence reconnue par le Ministre. »

Formation obligatoire- Responsable d'un service de garde en milieu familial

L'article 57 du Règlement sur les services éducatifs à l'enfance stipule que : « À moins qu'elle ne soit titulaire de la qualification prévue à l'article 22, la responsable doit avoir suivi, **avant la deuxième date anniversaire de sa reconnaissance**, un programme de formation d'une durée d'au moins **45 heures** et portant sur :

- Le rôle de la personne responsable d'un service de garde en milieu familial;
- Le développement de l'enfant;
- La sécurité, la santé et l'alimentation ;
- Le programme éducatif prévu par la loi et les règlements.

De ces 45 heures de formation, un préalable d'au moins 30 heures devra avoir été suivi sur le développement de l'enfant et le programme éducatif.

Perfectionnement annuel- Responsable d'un service de garde en milieu familial

L'article 59 ajoute que « Après avoir acquis la formation prévue à l'article 57, la responsable doit suivre **annuellement 6 heures** de perfectionnement. Ne peut être considéré à ce titre le cours d'appoint en matière de secourisme général ».

Les dispositions du premier alinéa ne s'appliquent pas à la responsable qualifiée au sens de l'article 22.

Formation obligatoire- Assistante

L'article 58 du Règlement sur les services éducatifs à l'enfance stipule que : « À moins qu'elle ne soit titulaire de la qualification prévue à l'article 22, la personne qui assiste la responsable doit, **au plus tard un (1) an après son embauche**, avoir suivi une formation d'au moins **12 heures** portant sur le développement de l'enfant ».

Certification en premiers soins

Le Collège Shawinigan offre régulièrement la formation obligatoire en premiers soins. Pour obtenir plus d'information, pour connaître les prochaines dates de formation ou pour vous inscrire, veuillez communiquer avec le service de la Formation continue au 819 539-6401, poste 2263.

LISTES DES FORMATIONS OFFERTES POUR 2010-2011

	Titre	Page
Formation obligatoire	Le rôle de la responsable d'un service de garde en milieu familial.	3
	Accueillir la petite enfance : Le programme éducatif des services de garde du Québec.	4
	Développement de l'enfant.	5
	Santé et alimentation.	6
	Sécurité.	7
	Certification en premiers soins.	8
	Mise à jour des connaissances en premiers soins.	9
Perfectionnement annuel Automne 2010	Observer l'enfant pour mieux intervenir.	10
	Exploiter les livres au quotidien.	11
	Planifier et organiser des activités variées.	12



Formation obligatoire

RÔLE DE LA RESPONSABLE D'UN SERVICE DE GARDE EN MILIEU FAMILIAL

Objectifs

Permettre à la personne responsable d'un service de garde en milieu familial de mieux situer son rôle et son intervention par rapport à l'ensemble des acteurs qui évoluent dans le cadre de son travail.

Contenu

1. Les rôles de l'éducatrice envers les enfants;

- Créer un lien significatif avec l'enfant
- Des différences individuelles respectées
- Des soins adéquats assurés
- Un milieu de vie adapté aux enfants : aménagement, organisation, programmation.

2. Les rôles de l'éducatrice envers les parents;

- Une relation à privilégier et un partenariat à développer
- Des moyens faciles pour communiquer avec les parents
- Des idées pour susciter la collaboration des parents

3. Les rôles de l'éducatrice envers le bureau coordonnateur;

- Rôle du bureau coordonnateur
- Soutenir les valeurs et les objectifs éducatifs
- Responsabilités et obligations

4. Les rôles de l'éducatrice envers elle-même

- Des pratiques quotidiennes à évaluer
- Des motivations professionnelles à identifier
- Des compétences à reconnaître et à perfectionner
- Des difficultés à dépasser
- Des forces à apprécier

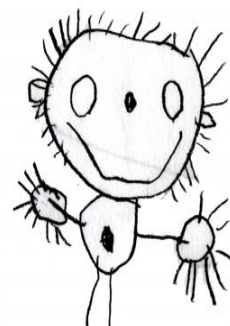
Modalités

Durée : 6 heures

Lieu : Collège Shawinigan

Nombre de places : 20

Cientèle cible : Responsables d'un service de garde



ACCUEILLIR LA PETITE ENFANCE : LE PROGRAMME ÉDUCATIF DES SERVICES DE GARDE DU QUÉBEC

Objectifs

Permettre à la personne responsable d'un service de garde en milieu familial de comprendre les éléments du programme éducatif *Accueillir la petite enfance*, et ce, dans l'optique d'être en mesure d'appliquer ses principes au quotidien.

Contenu

Bloc 1 : Le cadre de référence

- Les objectifs du programme éducatif.
- Les principes de base.
- Les aspects du développement global de l'enfant et leur interrelation.

Bloc 2 : L'application des principes

- Le processus d'intervention : l'observation, la base de la roue.
- Les styles d'intervention : comment tendre vers l'intervention démocratique.
- Favoriser l'apprentissage actif.
- Structurer les activités et les moments de vie.
- Aménagement des lieux en fonction des objectifs du programme.
- Choix du matériel en fonction des besoins et des intérêts des enfants.

Bloc 3 : La relation avec les parents

- Une collaboration essentielle au développement harmonieux de l'enfant.
- Favoriser le partenariat : éléments aidants et obstacles.
- Outils de communication.
- Encourager les parents à s'impliquer.

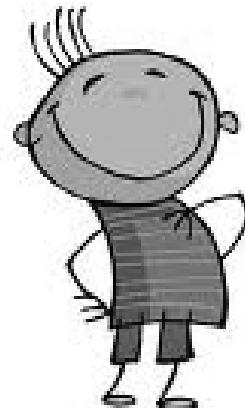
Modalités

Durée : 15 heures

Lieu : Collège Shawinigan

Nombre de places : 20

Clientèle cible : Responsables d'un service de garde



039-322-14 DÉVELOPPEMENT DE L'ENFANT

Objectifs

Permettre à la personne responsable d'un service de garde en milieu familial de soutenir le développement global de chaque enfant en reconnaissant le rythme et les particularités de chacun.

Contenu

Bloc 1 : Le développement de l'enfant de 0-2 ans

- Caractéristiques du développement global de l'enfant en lien avec les différents aspects (physique et moteur, cognitif, langagier, affectif, social et moral).
- Comportement de l'enfant de 0-2 ans.
- Besoins chez l'enfant de 0-2 ans.
- L'intégration au service de garde.
- Développement des habiletés et des compétences.
- Types d'activités, jouets et matériel pour les 0-2 ans.

Bloc 2 : Le développement de l'enfant de 3-5 ans

- Caractéristiques du développement global de l'enfant en lien avec les différents aspects (physique et moteur, cognitif, langagier, affectif, social et moral).
- Comportement de l'enfant de 3-5 ans.
- Besoins chez l'enfant de 3-5 ans.
- Développement des habiletés et des compétences : rôle de l'adulte.
- Types d'activités, jouets et matériel pour les 3-5 ans.

Bloc 3 : Favoriser le développement global des enfants dans un groupe multiâge

- Effets d'un milieu multiâge sur le développement de l'enfant.
- Adapter ses interventions en fonction des différents besoins.
- Pistes pour des activités adaptées pour les 0-5 ans dans un groupe multiâge.

Modalités

Durée : 15 heures

Lieu : Collège Shawinigan

Nombre de places : 20

Clientèle cible : Responsables d'un service de garde



039-322-02 SANTÉ ET ALIMENTATION

Objectifs

Permettre à la personne responsable d'un service de garde en milieu familial de mieux situer son rôle et son intervention par rapport à la santé et l'alimentation de l'enfant.

Contenu

1. Le guide alimentaire Canadien

- Identifier les composantes de chacun des groupes.
- Les protéines, les lipides et les glucides, leurs sources et leurs rôles.

2. Réflexion sur sa propre alimentation et apporter les correctifs s'il y a lieu

- Les portions recommandées dans chacun des groupes.
- La comparaison avec notre propre alimentation.

3. La création d'un menu équilibré d'une journée pour les enfants âgés de 1-12 ans

- Activités pratiques.
- Comment intégrer les enfants dans l'élaboration d'un menu ?
- Les façons de s'alimenter économiquement avec un bon rapport qualité-prix.

4. L'identification des points à observer dans la préparation et la présentation d'un repas et la conservation des aliments

- Lire une étiquette.
- Préparation, conservation et entreposage.

5. Exploration des autres tendances alimentaires

- Végétarisme.
- Les différentes sortes d'alimentation.
- Que faut-il surveiller?

6. La nécessité d'une bonne collation

- Quelques trucs intéressants pour des collations nutritives.

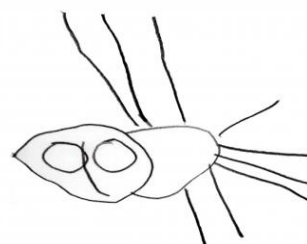
Modalités

Durée : 6 heures

Lieu : Collège Shawinigan

Nombre de places : 20

Clientèle cible : Responsables d'un service de garde



039-322-03 SÉCURITÉ

Objectifs

Connaître et appliquer des mesures de sécurité appropriées pour assurer la sécurité des enfants.

Contenu

1. Les différentes sources potentielles de danger.
2. Les articles du Règlement et mon environnement de travail.
3. La prévention
 - Sécurité à la maison.
 - Sécurité extérieure.
 - Sécurité aquatique.
 - Sécurité en cas d'incendies à la maison : dresser un plan d'évacuation.
 - Sécurité lors des sorties.
 - Sécurité routière : à pied, à bicyclette, en poussette, en automobile, en minibus ou en autobus.
4. Sécurité au travail : Les positions ergonomiques à utiliser pour certaines tâches afin d'éviter les accidents de travail à la RSG
5. Signalement DPJ.

Modalités

Durée : 3 heures

Lieu : Collège Shawinigan

Nombre de places : 20

Clientèle cible : Responsables d'un service de garde



CERTIFICATION EN PREMIERS SOINS

Objectif

Ce cours aborde les principes de base en secourisme ; la chaîne de survie ; la maladie cardiaque et cérébrale ; les facteurs de risque ; RCR et DVR adulte, enfant et bébé.

Tous les individus qui travaillent en service de garde ont l'obligation selon *la Loi sur les centres de la petite enfance et autres services de garde à l'enfance du Québec* (R.Q. c. C-8.2, r.5.1) de se conformer à la loi ci-dessous :

10. « Le titulaire d'un permis de garderie doit s'assurer que chaque membre de son personnel de garde soit titulaire d'un certificat, datant d'au plus 3 ans et attestant de la réussite:

1° soit d'un cours de secourisme général d'une durée minimale de 8 heures;

2° soit d'un cours d'appoint d'une durée minimale de 6 heures visant la mise à jour des connaissances acquises dans le cadre du cours mentionné au paragraphe 1^o. »

Contenu

- Les accidents fréquents en milieu de garderie
- La physiologie et l'anatomie
- Les plans d'intervention
- L'étouffement chez le bébé et l'enfant
- La respiration artificielle spécifique au bébé et à l'enfant
- La réanimation cardio-respiratoire spécifique au bébé et à l'enfant
- Les hémorragies et les plaies
- Les brûlures thermiques, chimiques et électriques
- L'état de choc : quels en sont les causes, les signes et les symptômes
- Les signes et les symptômes des fractures
- Les intoxications de substances toxiques par ingestion, par inhalation et par absorption cutanée



Modalités

Durée : 8 heures

Lieu : Collège Shawinigan

Nombre de places : 12

Clientèle cible : Responsables d'un service de garde

MISE À JOUR DES CONNAISSANCES EN PREMIERS SOINS

Objectif

Ce cours est un rappel des principes de base en premiers soins auprès des enfants.

Modalités

Durée : 6 heures

Lieu : Collège Shawinigan

Nombre de places : 12

Clientèle cible : Responsables d'un service de garde

OBSERVER L'ENFANT POUR MIEUX INTERVENIR

Objectif

Modalités

Durée :

Lieu : Collège Shawinigan

Nombre de places : 20

Clientèle cible :

*Description à venir dans les
jours qui viennent !!!*

EXPLOITER LES LIVRES AU QUOTIDIEN

Objectif

Modalités

Durée :

Lieu : Collège Shawinigan

Nombre de places : 20

Clientèle cible :

*Description à venir dans les
jours qui viennent !!!*

PLANIFIER ET ORGANISER DES ACTIVITÉS VARIÉES

Objectif

Modalités

Durée :

Lieu : Collège Shawinigan

Nombre de places : 20

Clientèle cible :

*Description à venir dans les
jours qui viennent !!!*

Prénom et Nom :		RSG : _____ ou assistante : _____	
Adresses postales :			
Ville :		Code postal :	
Téléphone :		Télécopieur :	Courriel :
Nom du BC :		Nom de l'agent (e) :	
No de l'activité	Titre de l'activité	Date	Coût
TOTAL			

Retournez ce formulaire dûment complété par chèque,
 accompagné de votre paiement et libellé au nom du Collège Shawinigan à
Collège Shawinigan, Service de la formation continue
2263, avenue du Collège, C.P. 610
Shawinigan (Québec) G9N 6V8