



Collège  
Shawinigan

DU SAVOIR ET DES GENS



# RAPPORT ANNUEL

2009-2010 [www.collegeshawinigan.qc.ca](http://www.collegeshawinigan.qc.ca)





## Mot du président

Madame la Ministre,

L'année 2009-2010 fut, après l'année de transition vécue précédemment, une année de mise en œuvre de chantiers majeurs. Le rajeunissement des infrastructures, la révision de l'ensemble des politiques et règlements qui nous gouvernent, la rationalisation de la carte des programmes offerts au Collège, le changement des règles qui régissent notre Centre d'études collégiales La Tuque et le changement de signature corporative et la campagne de promotion novatrice permettront au Collège de demeurer une référence pour le milieu.

Tous ces dossiers ont demandé une somme de travail colossale qui s'est effectuée dans un climat serein qui démontre bien la maturité de notre organisation.

Le Collège a aussi profité de cette année pour s'impliquer davantage dans sa communauté et prendre la place qui lui revient au sein des chefs de file de la Mauricie.

Encore cette année, Madame la Ministre, ce rapport annuel dresse un bilan dont nous sommes fiers et dont la lecture vous permettra d'apprécier le travail effectué par notre organisation dans notre région auprès de nos jeunes et de nos partenaires.

Veuillez agréer, Madame la Ministre, l'expression de mes sentiments distingués.

Le président du conseil d'administration,

**Sylvain Delisle**



## Mot du directeur général

Monsieur le Président,

L'année 2009-2010 a marqué le début d'une nouvelle synergie qui unit les forces vives du Collège.

Tout d'abord, le Collège s'est lancé dans une campagne majeure de notoriété auprès des jeunes dont le thème principal était « Gros cerveaux, petit cégep! ». Par cette campagne, le Collège s'est assuré une augmentation de sa visibilité par différents moyens audacieux adaptés à son public cible. Cette approche novatrice s'est traduite par une augmentation considérable des demandes d'admission.

Le Collège a également continué sa cure de rajeunissement des infrastructures en relocalisant certains départements et services du Collège.

Nous sommes également heureux d'annoncer que l'évaluation du plan stratégique 2004-2009 est terminée. D'ailleurs, nous avons déjà amorcé le processus menant à l'élaboration de notre prochain plan stratégique que nous souhaitons des plus ambitieux.

Deux événements majeurs ont occupé nos tables de travail : la difficile décision de fermer le programme de *Technologie de l'électronique* et le changement des règles de financement du Centre d'études collégiales La Tuque. La fermeture du programme d'étude *Technologie de l'électronique* s'est réalisée dans le plus grand respect des étudiants et des employés qui œuvraient dans ce secteur. Le changement de financement du Centre d'études La Tuque a obligé la concertation de tous les intervenants, autant locaux que provinciaux, pour en arriver à une solution satisfaisante pour tous, qui deviendra un modèle dans le réseau.

Finalement, je tiens à remercier tous les membres du conseil d'administration pour leur implication, leur rigueur et la confiance qu'ils nous témoignent constamment.

Le directeur général

**André Gingras**

# Regard sur le plan stratégique

Le Plan de travail 2009-2010 prend appui sur les quatre ORIENTATIONS du Plan stratégique 2004-2009 du Collège et sur les quatorze objectifs stratégiques qui en découlent et de nombreux moyens génériques. Les actions menées sont des réponses pertinentes aux attentes exprimées par notre communauté collégiale et par nos partenaires.

Les membres du personnel des différentes unités administratives et des départements d'enseignement du Collège ont été fort engagés dans la réalisation des activités inscrites au Plan de travail 2009-2010 du Plan stratégique 2004-2009. Des travaux importants ont été menés et des résultats appréciables ont été obtenus au regard de chacune des orientations présentée au conseil d'administration et adoptée par celui-ci.

## Regard sur le rapport d'activités 2009-2010

### **Orientation 1.**

#### **Soutenir les étudiants dans leur volonté de poursuivre et de RÉUSSIR leurs études**

La mission première du Collège Shawinigan est d'instruire, de former et de favoriser le développement des personnes qui viennent y chercher une formation collégiale. Les valeurs du Projet éducatif soutiennent la mise en oeuvre d'actions qui visent cette finalité : 1) permettre l'épanouissement personnel; 2) valoriser le respect mutuel; 3) ancrer la solidarité.

En transmettant le savoir, nous avons à former la personnalité et contribuer à son plein épanouissement. L'intérêt que nous portons à la réussite scolaire et à l'épanouissement personnel des étudiants contribue à les motiver et permet, en conséquence, de mieux former les citoyens du monde de demain.

**La réussite scolaire et le développement de la personne sont au coeur des préoccupations du Collège. Voici les éléments-clés qui ont été réalisés pour mieux soutenir le succès de l'étudiant en accord avec les valeurs du Projet éducatif :**

- Rédaction du rapport d'autoévaluation de l'efficacité du plan d'aide à la réussite 2004-2009;
- Consolidation et développement des services adaptés pour les clientèles émergentes dans les problèmes d'apprentissage et de santé mentale;
- Maintien des activités axées sur la promotion de la santé et encouragement du personnel et des étudiants à la pratique d'activités sportives;
- Consolidation des moyens pour favoriser l'accessibilité aux études collégiales pour les élèves du secondaire;
- Accessibilité des services d'aide à la réussite aux étudiants de la formation continue;
- Bonification des activités d'accueil et d'intégration des étudiants internationaux;
- Mobilité étudiante et enseignante dans le cadre de l'entente « France-Québec » avec la collaboration de nos départements d'enseignement;
- Réalisation des travaux pour déménager le programme de Techniques de comptabilité de gestion et le doter d'un local pour le projet « Br@nché »;
- Préparation du projet « Br@nché »; en Techniques de comptabilité de gestion visant à intégrer l'utilisation des ordinateurs portables à des fins pédagogiques.



## **Orientation 2. Offrir des programmes d'études pertinents et de qualité**

Les changements dans l'environnement : la décroissance démographique, l'exode des jeunes, le vieillissement de la population, la planification de la relève en main-d'oeuvre et la décroissance appréhendée du développement économique, nous obligent à adapter nos programmes d'études et de formation à notre clientèle, aux nouvelles réalités organisationnelles et aux besoins émergents de la société.

Voici les éléments-clés qui ont été réalisés pour renforcer l'actualisation et le développement de notre offre de programmes d'études et une utilisation optimale des technologies de l'information :

- Révision de la stratégie de promotion et augmentation du nombre d'étudiants au Centre d'études collégiales La Tuque;
- Implantation d'un programme *Reconnaissance des acquis et des compétences en Hygiène et salubrité* au niveau des établissements de la santé;
- Demande d'autorisation pour le programme Soins préhospitaliers d'urgence;
- Évaluation du programme de Soins infirmiers et de Techniques de laboratoire, voie de spécialisation en chimie analytique;
- Accréditation au Conseil de recherches en sciences naturelles et en génie (CRSNG);
- Valorisation et promotion de la recherche auprès des enseignants (bourses aux chercheurs, projets de recherche demandés : ICC, INNOV, quatre projets PART) et des étudiants (bourses « Gilles-Julien »);
- Optimisation de notre carte de programmes en concertation avec les partenaires locaux et régionaux;
- Délocalisation du programme de Soins infirmiers au CSSS de Maskinongé (Louiseville);
- Suivis effectués auprès de la CEEC entre autres, sur l'évaluation de l'application de la PIEA et de la recommandation sur l'évaluation du programme de Sciences de la nature;
- Analyse et recommandation d'un système intégré de bibliothèque – SIGB.

## **Orientation 3. Assurer le maintien et le développement d'un personnel compétent, motivé et valorisé à l'intérieur d'une institution dynamique à dimension humaine**

La préoccupation d'une saine gestion des ressources humaines

assure non seulement un climat de travail motivant et stimulant, mais mobilise le personnel dans l'atteinte des objectifs de l'organisation, maximise l'engagement des employés et assure l'adhésion à la mission. Assurer une gestion proactive et stratégique des ressources humaines permet de transposer les valeurs du Collège dans les actions quotidiennes de chacun des membres du personnel et de maintenir vivante leur volonté de changer et d'aller de l'avant, tout en contribuant à l'optimisation de l'organisation du travail.

Nous sommes pleinement conscients de la valeur du personnel et nous investissons dans son intégration et son développement.

Voici les éléments-clés qui ont été réalisés pour assurer le recrutement d'un personnel compétent et la réussite de son intégration professionnelle, le développement professionnel du personnel et le développement d'une culture d'amélioration continue et de reconnaissance :

- Mise en oeuvre d'activités de reconnaissance et de valorisation du personnel;
- Maintien du soutien techno-pédagogique des enseignants en Sciences de la nature pour le projet « Br@nché »;
- Amélioration des compétences des enseignants dans l'utilisation pédagogique des TIC dans l'enseignement;
- Tenue d'activités variées pour l'amélioration de la langue auprès du personnel et des étudiants, soit le Programme d'amélioration du français (PAF) ;
- Mise en place d'une formule plus souple et plus appropriée pour la formation des enseignants : le Certificat de perfectionnement en enseignement collégial (CPEC);
- Favoriser la présence de stagiaires dans les différentes disciplines afin de permettre l'insertion de candidats potentiels à l'enseignement collégial.

## **Orientation 4. Maintenir une organisation dynamique, novatrice et imputable**

Un établissement d'enseignement supérieur moderne exige le renforcement des liens avec les autres partenaires institutionnels,





les milieux socioéconomiques et les collectivités locales par la mise en place de projets structurants sur la base de la solidarité. Le Collège y travaille en collaboration avec ses partenaires du Centre collégial de transfert de technologie (Centre national en électrochimie et en technologies environnementales (CNETE inc.)) et du Service d'intervention sur mesure (SIM inc.). L'efficacité du développement, sa qualité et sa pertinence sont soutenus au Collège par des processus de gestion réfléchis dans le but d'atteindre les résultats attendus et d'en améliorer les retombées.

Voici les éléments-clés qui ont été réalisés pour mieux assurer le recrutement des étudiants, le rôle du Collège dans le développement social, culturel et économique de sa région et une gestion efficace et efficiente :

- Implantation d'un logiciel de gestion pédagogique;
- Réalisation d'un incitatif de fréquentation scolaire : Bourses de l'Avenir;
- Réalisation de l'An 1 du plan de communication axé sur deux campagnes (institutionnelle et promotionnelle) et d'une stratégie Web au Collège;
- Développement du réseautage avec la Commission scolaire pour faciliter l'intégration des élèves du nouveau pédagogique;
- Consolidation de partenariats avec la communauté, ex. : Association des cardiaques de la Mauricie, Conseil du Loisir Scientifique Mauricie Centre-du-Québec, Comité organisateur de la finale des Jeux du Québec Été 2012, Comité de la politique-cadre de l'activité physique, du sport et du plein air à Shawinigan, Corporation culturelle et autres;
- Mise en œuvre et réalisation de projets structurants en concertation avec les départements et les programmes dans le cadre du Plan triennal du réinvestissement lié aux transferts fédéraux, entre autres : projets de recrutement dans les écoles secondaires en lien avec le projet personnel orientant (PPO), élargissement du projet Br@nché concernant l'utilisation du portable dans les programmes d'études, projet de tutorat en Philosophie et en Anglais, projet d'éveil aux sciences et projet d'amélioration de la langue (PAF);
- Augmentation du nombre d'étudiants au Centre d'études collégiales La Tuque;
- Consolidation de l'accueil des étudiants étrangers;
- Promotion de la cause environnementale par le biais d'une certification « Cégep vert ».

## **INTERNATIONAL**

En 2009-2010, le Collège a accueilli 35 étudiants étrangers.

# Plan institutionnel d'aide à la réussite

L'intérêt que nous portons à la réussite et à l'épanouissement personnel des étudiants contribue à les motiver et permet, conséquemment, de mieux former des citoyens autonomes, critiques et créatifs, capables de relever de multiples défis. Le Plan institutionnel d'aide à la réussite s'inscrit dans la première orientation du Plan stratégique du Collège. Il ouvre la porte à un ensemble de mesures et d'interventions regroupées sous quatre objectifs stratégiques, desquels découlent une série de moyens et d'actions permettant d'agir en accord avec la réalité étudiante d'aujourd'hui.

## Orientation : Soutenir les étudiants dans leur volonté de poursuivre et de réussir leurs études

### Objectifs stratégiques<sup>(1)</sup>

#### 1. Promouvoir les valeurs du projet éducatif, en favorisant l'épanouissement personnel, le respect mutuel et la solidarité.

- Diffusion et promotion du Projet éducatif auprès des étudiants;
- Tenue, évaluation et réorganisation, s'il y a lieu, des activités des volets socioculturel, sportif et scientifique;<sup>(2)</sup>
- Tenue, évaluation et réorganisation, s'il y a lieu, des activités d'accueil des étudiants;<sup>(2)</sup>
- Maintien et développement de la structure mise en place pour la prévention du suicide.<sup>(2)</sup>

#### 2. Mettre en œuvre des mesures d'aide appropriées, ciblées et concertées afin de favoriser la réussite des cours, la persévérance et la diplomation.

- Application de mesures favorisant la réussite scolaire;
  - > Questionnaire IAP (Inventaire des Acquis Précollégiaux) administré à chaque session à tous les nouveaux étudiants ayant obtenu une moyenne pondérée au secondaire (MPS) se situant entre 65 % et 70 % inclusivement. Une intervenante du *Centre d'aide à la réussite* (CAR) rencontre chaque étudiant pour lui communiquer ses résultats et identifier avec lui ses besoins de soutien pour favoriser sa réussite au collégial;
  - > Inscription automatique au cours *Réussir au collégial* pour tous les nouveaux étudiants ayant obtenu une moyenne pondérée au secondaire (MPS) inférieure à 64 %;
  - > Inscription automatique au cours *Mise à niveau en français* de tous les étudiants ayant obtenu 70 % et moins en français au secondaire;
  - > Rencontre de groupe d'un conseiller d'orientation avec tous les étudiants inscrits en *Accueil et intégration*, rencontre suivie au besoin d'un processus individuel d'orientation;
  - > Nomination d'un enseignant responsable de la réussite au sein de chacun des programmes d'études;
  - > Application du règlement sur la réussite scolaire, lequel fait référence, entre autres, aux contrats de réussite (Article 7 du Règlement no 12);

- > Encadrement structuré des étudiants en contrat de réussite;
- > Utilisation d'un outil permettant l'échange d'informations entre les aides pédagogiques individuelles et les enseignants du *Centre d'aide à la réussite* (CAR) et du *Centre d'aide en français* (CAF);

- Poursuite des activités d'encadrement, d'accompagnement et de tutorat par les pairs disponibles au *Centre d'aide à la réussite* et au *Centre d'aide en français*;
- Cours *Apprendre et s'exercer à la fonction de pairs aidants* et *Relation d'aide en français écrit* offerts aux étudiants impliqués dans les activités de tutorat. Ces cours sont reconnus à titre de cours de formation générale complémentaire;
- Visites éducatives et conférences organisées par les programmes et les départements. Ces activités permettent de soutenir l'approche orientante des programmes;
- Statistiques fournies par le *Système d'information sur les programmes d'études* (SIPE) et production des documents *Regard sur les étudiants* et *Statistiques de rendement scolaire*. L'analyse de ces statistiques permet de comprendre les tendances et de mieux cibler où se situent les difficultés en terme de réussite et de persévérance;
- Soutien des étudiants dans leur passage du secondaire au collégial.

#### 3. Assurer une évaluation des apprentissages qui favorise la réussite tout en garantissant la qualité de la formation.

- Diffusion dans l'agenda auprès des étudiants des éléments principaux du Règlement pédagogique (Règlement numéro 3) et de la Politique institutionnelle d'évaluation des apprentissages (PIEA).

#### 4. Mettre à la disposition des étudiants une organisation scolaire et des ressources didactiques et matérielles qui favorisent la réussite.

- Consolidation des opérations du Service de registrariat et du cheminement scolaire afin d'optimiser le soutien à offrir aux étudiants;
- Implication soutenue du Carrefour de l'information comme pôle de soutien et d'encadrement pour la réussite des étudiants;
- Formation en gestion documentaire offerte à tous les étudiants et les enseignants par le biais de la personne ressource du Carrefour de l'information Desjardins.

Voilà les principales réalisations liées aux objectifs stratégiques, de même que les moyens et actions constituant notre Plan institutionnel d'aide à la réussite. Plusieurs autres mesures et interventions ponctuelles complètent cet énoncé.

(1) Chacun des objectifs stratégiques est suivi d'un ensemble de moyens ou d'actions adaptés aux besoins particuliers des étudiants.

(2) Sous la gouverne de la Direction des affaires étudiantes et communication.

### Activités 2009-2010

- **Cocktail-bénéfice** de la Fondation du 9 mars: Il a permis d'amasser la somme de 34 432 \$.
- **Tournoi de golf Desjardins /Fondation** du 1<sup>er</sup> septembre: Il a permis d'amasser près de 9 527 \$.
- La Fondation a procédé au tirage de **trois bourses technologiques** pour l'année 2009-2010. Ces bourses sont d'une valeur de 800\$ chacune et ont été attribuées à trois étudiants de « Techniques de génie mécanique, voie de spécialisation en conception ».

### Principales donations 2009-2010

- > **Remise des diplômes**, 10 bourses de 100 \$: 1000 \$

### Projets reliés au soutien à la vie étudiante : plus de 5 400\$ dont :

- > Activités sportives à l'étranger : 650 \$
- > Voyage et séjours éducatifs à l'étranger : 3020 \$
- > Activités d'enrichissement pédagogique : 1175 \$

### Gala de la réussite : remise de plusieurs bourses totalisant la somme de 12 300\$.

**Merci à tous nos bénévoles  
et à tous nos donateurs**

## Le CNETE



# CNETE

Centre National en Électrochimie et en Technologies Environnementales

Le Centre national en électrochimie et en technologies environnementales (CNETE) est un des centres collégiaux de transfert de technologie du réseau Trans-tech. Bien que son rayonnement scientifique déborde amplement des limites géographiques de la Mauricie, le Centre a comme mission de contribuer au développement économique de la région par le transfert de technologies en électrochimie et en environnement. Le Centre est reconnu pour ses travaux de recherche appliquée réalisés plus particulièrement dans les domaines des bioprocédés industriels, des technologies de séparation par membrane et de l'électrochimie.

Le CNETE travaille au développement de solutions pour les PME de divers secteurs tels l'agroalimentaire, les biocarburants, les nettoyants écologiques, l'imprimerie et le secteur pharmaceutique. Le CNETE compte maintenant sur une équipe de 13 experts tant chercheurs, professeurs que techniciens, tous au fait de la réalité vécue par l'entreprise.

L'année 2009-2010 se démarque par une augmentation spectaculaire de ses activités. En effet, la clientèle a plus que doublé et le nombre de projets a triplé. Le chiffre d'affaires a augmenté de 62 %. Les revenus en provenance du privé, quant à eux, ont augmenté de 130 %. Le centre est en expansion rapide, et ce, grâce à l'implication soutenue de ses employés. Un projet de recherche réalisé par le CNETE a eu l'honneur de recevoir le prix 2009 pour la recherche technologique d'Hydro-Québec remis par l'Association pour la recherche au collégial. Le CNETE est le seul centre de transfert de technologie à avoir reçu ce prix à cinq reprises. Également, le CNETE a eu l'honneur de recevoir une subvention INNOV du Conseil de recherche en sciences naturelles et en génie du Canada (CRSNG). Ce type de subvention est habituellement attribué aux chercheurs universitaires. Le CNETE est parmi les deux premiers établissements collégiaux au Canada à avoir reçu cette subvention.

# Regard sur les étudiants

## Taux de réussite des cours

Automne 2009	Hiver 2010
<b>85 %</b>	<b>87 %</b>

## Taux de réinscription en 3<sup>e</sup> session (cohorte de l'automne 2009)

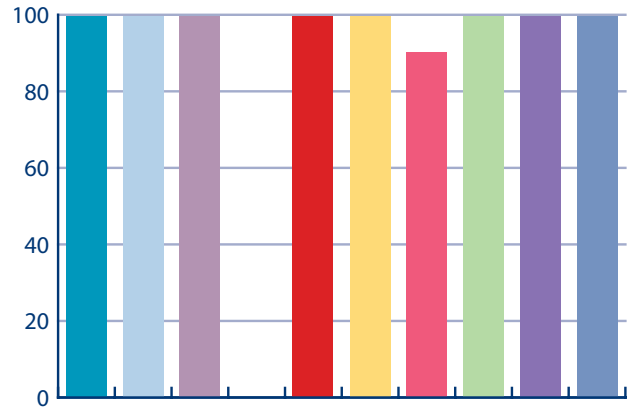
Collège Shawinigan	Ensemble du réseau des collèges
<b>75 %</b>	<b>75 %</b>

## Taux de diplomation

(2 ans après la durée prévue, incluant l'AEC et le DEP cohorte 2004)

Collège Shawinigan	<b>80 %</b>
Ensemble du réseau des collèges	<b>70 %</b>

## Taux de placement (%) des étudiants en emploi relié et non relié (mai 2009)



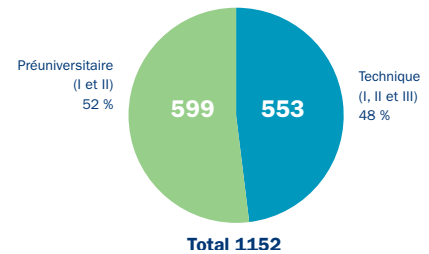
Technologie d'analyses biomédicales	100	Technologie de l'électronique	100
Soins infirmiers	100	Techniques d'éducation à l'enfance	86
Techniques de laboratoire : chimie analytique	100	Techniques de comptabilité et de gestion	100
Techniques de laboratoire : biotechnologies	N/D	Techniques de bureautique	100
Techniques de génie mécanique	100	Techniques de l'informatique	100

## Formation menant au diplôme d'études collégiales Clientèle pour l'année 2009-2010

	A-2009	H-2010
Accueil, intégration et transition	59	94
<b>Programmes préuniversitaires</b>		
Arts, littérature et communication	19	21
Sciences de la nature	136	123
Sciences humaines, profil administration	67	57
Sciences humaines, profil individu	222	197
Sciences humaines, profil regard sur le monde	44	37
Arts et théâtre urbains	7	6
<b>Total, secteur préuniversitaire</b>	<b>554</b>	<b>535</b>
<b>Programmes techniques</b>		
Soins infirmiers	154	141
Techniques de comptabilité et de gestion	62	63
Techniques d'éducation à l'enfance	108	109
Techniques de bureautique (microédition et hypermédia)	35	32
Techniques de laboratoire (chimie analytique)	25	24
Techniques de laboratoire (biotechnologies)	27	26
Techniques de génie mécanique (conception)	29	29
Techniques de l'informatique	19	23
Technologie d'analyses biomédicales	67	59
Technologie de l'électronique (télécommunications)	14	15
<b>Total, secteur technique</b>	<b>540</b>	<b>521</b>
<b>Centre d'études collégiales La Tuque</b>		
Accueil, intégration et transition	15	9
Sciences humaines, profil individu	25	29
Soins infirmiers	13	13
Cheminement par cours	1	
Commandite	1	
<b>Total, Centre d'études collégiales La Tuque</b>	<b>55</b>	<b>51</b>
<b>Autres</b>		
Commandite	1	
Structure d'accueil universitaire	2	4
<b>Total autres</b>	<b>3</b>	<b>4</b>
<b>GRAND TOTAL</b>	<b>1152</b>	<b>1111</b>

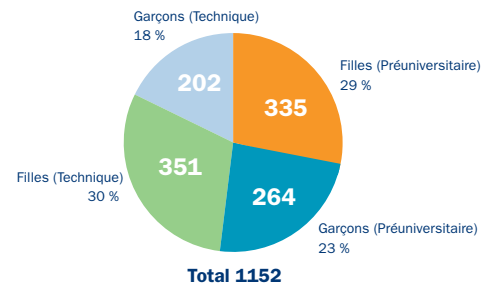
## Répartition de la clientèle par secteur

(admis à l'automne 2009)

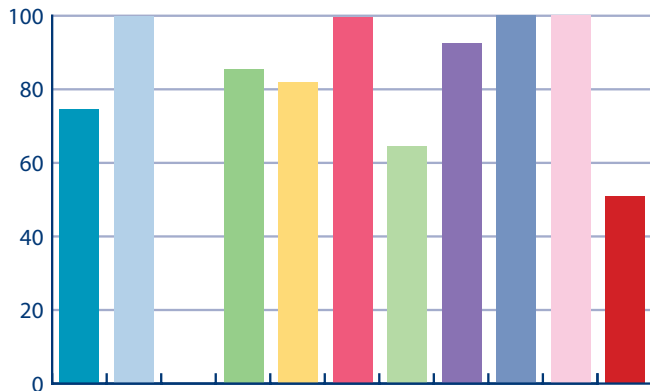


## Répartition de la clientèle garçons-filles

(admis à l'automne 2009)

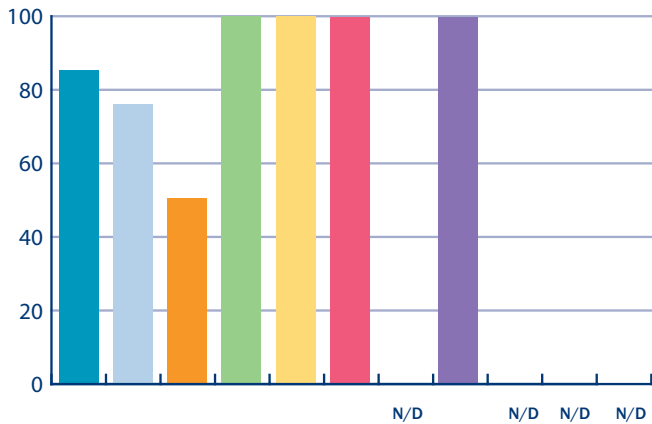


### Admission à l'université (%) en provenance du préuniversitaire



Note : sur la base du % d'étudiants ayant fait une demande d'admission à l'université.

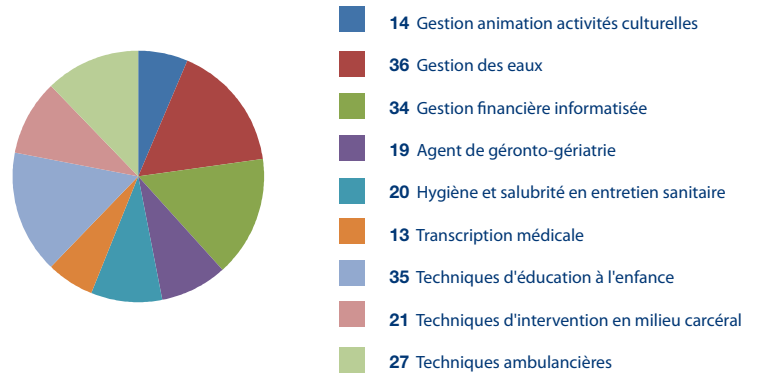
### Admission à l'université (%) en provenance des programmes techniques



- Sc. de la santé
- Sciences pures
- Sc. appliquées (génie)
- Sc. appliquées (sauf génie)
- Sc. humaines
- Sc. de l'éducation
- Droit
- Sc. de l'administration
- Lettres
- Arts
- Plurisectoriel

Note : sur la base du % d'étudiants ayant fait une demande d'admission à l'université.

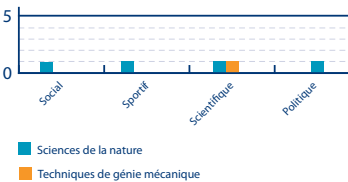
### Clientèle à la formation continue (2009-2010) (Attestations d'études collégiales)



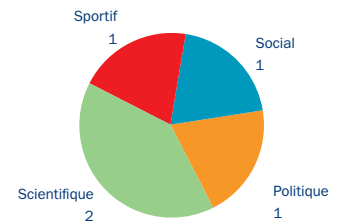
Attestations d'études collégiales : **219** étudiants  
 Formations sur mesure offertes aux entreprises : **272** étudiants  
 Nombre total : **491** étudiants

### Engagement des étudiants avec mention au bulletin

#### Programmes d'études



#### Domaines d'engagement

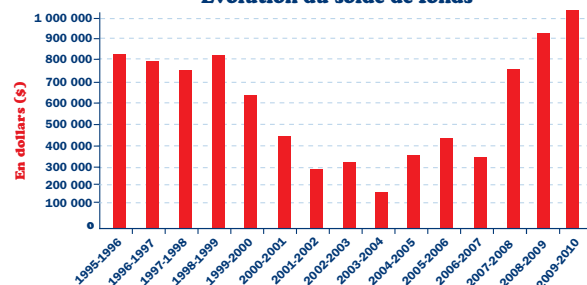


# Regard sur les affaires financières

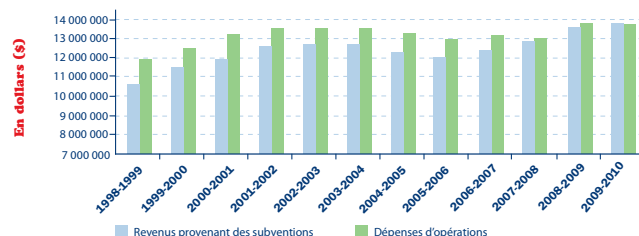
FONDS DE FONCTIONNEMENT		
	2009-2010	2008-2009
<b>FONCTIONNEMENT RÉGULIER</b>		
<b>Revenus</b>		
Subventions FABES	13 812 133	13 469 448
Subventions (autres)	207 468	181 146
Inscriptions	192 634	180 862
Autres revenus	686 466	495 464
<b>TOTAL :</b>	<b>14 898 701</b>	<b>14 326 920</b>
<b>Dépenses</b>		
Salaires et coûts de convention enseignants	7 041 648	6 594 288
Salaires et coûts de convention autres personnels	4 082 734	3 893 068
Avantages sociaux	1 295 753	925 110
Information, déplacements et télécommunication	280 044	447 741
Énergie	480 381	397 034
Fourniture et matériel didactique	309 150	337 313
Services, honoraires et contrats	1 033 650	1 316 262
Immobilisations à même les revenus	28 886	5 446
Autres dépenses	586 524	398 783
<b>TOTAL</b>	<b>15 138 770</b>	<b>14 315 045</b>
<b>Excédent (déficit)</b>	<b>(240 069)</b>	<b>11 875</b>
<b>Service de formation continue</b>		
Revenus	2 235 734	1 890 449
Dépenses	1 829 111	1 751 456
<b>Excédent (déficit)</b>	<b>406 623</b>	<b>138 993</b>
<b>Espace plus</b>		
Revenus	241 831	255 668
Dépenses	283 575	239 869
<b>Excédent (déficit)</b>	<b>(41 744)</b>	<b>15 799</b>
<b>Autres projets</b>		
Revenus	75 136	75 266
Dépenses	72 040	81 946
<b>Excédent (déficit)</b>	<b>3 096</b>	<b>(6 680)</b>
<b>Centre de technologie</b>		
Revenus	388 024	200 000
Dépenses	388 024	200 000
<b>Excédent (déficit)</b>	<b>- \$</b>	<b>- \$</b>
<b>QUOTE-PART DE LA FILIALE</b>		
	<b>243 147</b>	<b>- \$</b>
<b>Résultat de l'exercice</b>	<b>371 053</b>	<b>159 987</b>

Certains chiffres de l'exercice précédent ont été reclassés pour les rendre comparables

Évolution du solde de fonds



Comparaison des revenus provenant des subventions et des dépenses au fonctionnement régulier



## Fonds d'investissement

### Principales acquisitions, améliorations et transformations

	2009-2010
Mur extérieur et brique	100 979 \$
Autres améliorations - bâtisse	207 426 \$
Équipements d'enseignement - Électro	277 681 \$
Laboratoires de sciences	42 588 \$
Fenestration	108 759 \$
Équipements & mobilier	334 259 \$
Équipements informatique et communication	456 227 \$
Dépenses non capitalisables	69 752 \$
<b>Total</b>	<b>1 597 671 \$</b>

# Regard sur les ressources humaines

**Le nombre total d'employés actifs au 20 septembre 2009 : 248 employés**

- Personnel d'encadrement : 15
- Soutien : 65
- Professionnel : 16
- Enseignant : 152

## Retraités

### Cadres

Lise Paquette, adjointe administrative, Organisation scolaire

Yves Renaud, directeur, Service aux étudiants

### Soutien

Lionel Duplessis, aide de métiers, Terrains et bâtisses

Francine Béland, agente de bureau classe principale, Organisation scolaire

Jean-Noël Lamothe, technicien en mécanique du bâtiment, Terrains et bâtisses

André Gagnon, manœuvre, Terrains et bâtisses

### Enseignants

Nicole Hébert, enseignante en Microédition et hypermédia

Monique St-Onge, enseignante en Biologie

## Permanence

### Soutien

Jeanne-Mance Ayotte, agente de bureau classe 1, Service formation continue

Mélinde Langlois, technicienne en travaux pratiques, Jardin d'enfants

Patricia Mailloux, agente de bureau classe 1, Registrariat

Cathy Trudel, agente de bureau classe 1, Service de formation continue

### Professionnels

Carole Maheux, aide pédagogique, Registrariat

### Enseignants

Hélène Bernier, Soins infirmiers

Vincent Roy, Biologie

Nancy Veillette, Soins infirmiers

## Des membres du personnel impliqués et à l'honneur en 2009-2010

### Mme Nathalie Sirois

Enseignante en mathématiques a mérité le prix coup de cœur pour son engagement, son implication et son professionnalisme.

### M. Alain Vallée

Enseignant en Administration est maire de Sainte-Thècle.

### M. Marc Bastien

Enseignant en Technologies de l'électronique est conseiller municipal à Saint-Étienne-des-Grès.

### M. Christian Beaulieu

Enseignant en informatique a reçu la mention d'honneur de l'AQPC (Association québécoise de pédagogie collégiale).

### M. Philippe Davidson

Enseignant en Arts et lettres a organisé l'Évènement Judo-Québec à Shawinigan.

**Le Prix Gilles-Julien** vise à souligner toute contribution au développement de la recherche au sein de son établissement, trois bourses ont été remises à des enseignants du Collège :

### M. Louis Tessier

Enseignant en Biotechnologies.

### M. Pierre Bouchard

Enseignant en Chimie.

### M. Jean Lemoyne

Enseignant en Éducation physique.

# Plan de réinvestissement - Projets 2009-2010

PROJETS	RÉSULTATS (Résultat de la 3 <sup>e</sup> année / 3 ans)
<b>Projets liés aux TI</b>	
Soutien aux applications pédagogiques des TIC.	Augmentation de 10% des utilisateurs pour le programme Br@nché. Des allocations supplémentaires ont été consenties aux enseignants du programme Br@nché pour adapter leurs cours à cette méthodologie.
Élargissement du projet d'ordinateurs portables en Techniques de comptabilité et gestion pour la session d'automne 2010.	Une nouvelle classe portable a été aménagée ainsi qu'un local d'appartenance.
Augmentation de l'offre d'activités, de ressources documentaires et de services au Carrefour de l'information.	Neuf expositions thématiques et deux conférences d'auteurs ont été tenues en collaboration avec les enseignants de quelques disciplines.
<b>Projets liés à la promotion des programmes</b>	
Promotion des programmes en difficulté de recrutement.	Sensibilisation de plus de 1000 élèves du secondaire à certains programmes techniques par l'animation d'activités pratiques liées à la profession.
Séminaire d'un jour – Éveil aux sciences au secondaire (projet en Techniques de génie mécanique spécialisation en conception mécanique).	Maintien de la clientèle dans ce programme. Activités d'éveil aux sciences tenues dans les écoles secondaires auprès d'élèves de secondaire 3, 4 et 5.
Programme de bourses d'études pour encourager la poursuite des études collégiales et favoriser la persévérance scolaire.	Élaboration d'un programme de bourses pour un montant total de 5 500\$. Les demandes d'admission ont connu une hausse de 20 %.
<b>Projets liés au soutien de la recherche</b>	
Soutien à la recherche pédagogique, à la recherche technologique, à la rédaction et la promotion de projets.	Rédaction de quatre projets PART en plus d'un projet ICC et d'un projet INNOV. Deux activités de valorisation de la recherche ont été réalisées. Obtention de l'accréditation CRSNG. Maintien de bourses pour le soutien à la recherche.
<b>Projets liés à la réussite et à l'amélioration de la langue</b>	
Augmentation des allocations pour le Centre d'aide en français (CAF).	Le nombre d'heures dédiées à l'encadrement a doublé.
Le PAF, amélioration du français pour les étudiants et pour le personnel.	Six activités pour l'amélioration de la langue ont été tenues (concours et autres activités interactives). Le taux de réussite à l'Épreuve uniforme de français est de 91 % à l'automne 2009.
Augmentation des ressources au Centre d'aide à la réussite (CAR).	Soixante-quinze heures supplémentaires ont été approuvées pour le service.
Aide à la réussite en philosophie (projet Socrate).	Dix-huit étudiants ont bénéficié de l'aide à la réussite en philosophie. Le taux de réussite est de 85%.

**Projets liés au Centre d'études collégiales La Tuque**

Encadrement au Centre d'études collégiales La Tuque. Tutorat par les enseignants dans nos programmes.

Services adaptés aux communautés.

Un projet est en phase démarrage pour la session Hiver 2011 avec la communauté Attikameks.

**Projet en lien avec l'employabilité des adultes**

Reconnaissance des acquis et des compétences.

Quatre-vingt-dix-sept cours ont été reconnus en 2009-2010.

**Projets liés à la mobilité des étudiants et à l'accueil/intégration des étudiants étrangers**

Structure d'accueil et d'intégration des étudiants étrangers.

Accueil de trente-cinq étudiants étrangers dont vingt-neuf de l'Île de la Réunion, trois du Maroc, un en France, un de Madagascar et un de la Côte d'Ivoire.

Mobilité des étudiants pour différents projets de programmes.

Trois étudiants français (Reims et Lyon) en session d'étude et stage. Un étudiant du Collège Shawinigan (Techniques de génie mécanique) en session d'étude et stage en France (Lyon). Neuf étudiants et deux accompagnateurs du Collège (Techniques d'éducation à l'enfance) en projet de coopération internationale à Cuba.

**Projets liés à la présence dans le milieu, à la vie étudiante et à l'environnement**

Présence dans le milieu, développement des services à la communauté.

Vingt-trois activités offertes (dirigées ou aquatiques) au Centre sportif du Collège dont quatre activités offertes en nouveauté.

Environnement.

Obtention de la certification niveau 2 de Cégep Vert. Cinq activités de sensibilisation et quatre activités de formation organisées par le comité d'action et concertation en environnement et le groupe Unis-Verts. Production d'un bilan environnemental et plan d'action hiérarchisé.

Offrir un milieu de vie stimulant.

Une vingtaine d'activités sociales, sportives et culturelles ont été tenues en collaboration avec différents partenaires internes et externes.

# Réinvestissement au Collégial - Utilisation des fonds



	PROVINCIAL	FÉDÉRAL
--	------------	---------

Sommes reportées 2008-2009 (363 267 \$ - ajustement du MELS (9 799 \$))  
Allocations 2009-2010

353 468 \$	152 100 \$
229 814 \$	762 300 \$
583 282 \$	914 400 \$

### Dépenses liées au fonctionnement 2009-2010

Projet portable(TI) / soutien technopédagogique	32 247 \$	56 735 \$
Visibilité et promotion des programmes	51 052 \$	
Mesures d'aide aux étudiants /réussite et maîtrise de la langue	18 140 \$	132 865 \$
Promotion et soutien à la recherche	14 209 \$	
Environnement / offrir un milieu de vie stimulant	19 744 \$	127 288 \$
Accueil et intégration des étudiants étrangers	30 797 \$	
Présence dans le milieu social, sportif et économique	57 164 \$	
Bourses d'études	5 500 \$	
Mentorat pour le nouveau personnel / amélioration de la langue	5 064 \$	29 528 \$
Amélioration de l'employabilité en région (RAC)		23 258 \$
Mobilité des étudiants		35 545 \$
Services adaptés aux communautés / encadrement centre collégial		84 701 \$
	233 917 \$	489 920 \$

### SOMMES REPORTÉES 2010-2011

349 365 \$	424 480 \$
------------	------------

\* Comprend le montant alloué (non-transférable) à la rémunération des enseignants

**59 883 \$**

### Autres mesures d'aide et de soutien à la réussite

Mesure d'aide et de soutien à la réussite	86 757 \$
Reconnaissance de l'engagement étudiant	28 918 \$

### TOTAUX

**115 675 \$**

# Regard sur le succès de nos étudiants

## PRIX ATHÉNA

Sciences de la nature  
Sciences humaines - Profil Administration  
Sciences humaines - Profil Individu  
Sciences humaines - Profil Individu La Tuque  
Sciences humaines - Profil Regard sur le monde  
Arts, littérature et communication  
Arts et théâtre urbains  
Technologie d'analyses biomédicales  
Techniques de laboratoire, voie de spécialisation en Biotechnologies  
Techniques de laboratoire, voie de spécialisation en Chimie analytique  
Techniques de génie mécanique, voie de spécialisation en Conception  
Technologie de l'électronique, voie de spécialisation en Télécommunication  
Techniques d'éducation à l'enfance  
Techniques de comptabilité et de gestion  
Techniques de bureautique, voie de spécialisation en Microédition et hypermédia  
Techniques de l'informatique, voie de spécialisation en Informatique de gestion  
Soins infirmiers (Shawinigan)  
Soins infirmiers (La Tuque)

## Formation continue

AEC Transcription médicale  
AEC Agent en géronto-gériatrie  
AEC Gestion financière informatisée  
AEC Techniques de gestion des eaux  
AEC Techniques ambulancières  
AEC Techniques d'éducation à l'enfance  
Formation générale préuniversitaire Shawinigan  
Formation générale technique Shawinigan  
Formation générale préuniversitaire La Tuque  
Formation générale technique La Tuque

## BOURSES DE DISTINCTION

Engagement Social et communautaire  
Engagement Entrepreneurial  
Engagement Scientifique

## GAGNANTS

**Dominique Milette**  
**Anne-Dominique Marceau**  
**Milène Althot**  
**Rosalie Prince**  
**Anthony Dampousse**  
**Charlie Debons - Ricard**  
**Sabrina Lalonde**  
**Diane Robichaud**

## Cathia Laporte

## Julien Gervais

## Joël Beaulieu Lampron

**Denis Martin**  
**Andréanne Desharnais**  
**Marie-Pier Gagnon**

## Jean-Daniel Roberge

**Arnaud Mongrain**  
**Laurence Bourassa**  
**Marie-Josée Brodeur**

## Bérénice Fiset

**Édith Gagnon**  
**Mélanie Bellemare**  
**Patrick Gamache**  
**Martin Gélinas**  
**Rosanne Choquette**  
**Simon Lafrenière**  
**Joël Beaulieu Lampron**  
**Rosalie Prince**  
**Josée Deslandes**

**Valérie Turcotte-Blais**  
**Michaël Gargouri**  
**Sandrine Caissy**

Engagement Scientifique  
Engagement Scolaire : CAF  
Engagement Scolaire : CAR  
Engagement Scolaire :  
Réussite et efforts soutenus (Shawinigan)  
Engagement Scolaire :  
Réussite et efforts soutenus (La Tuque)  
Engagement Politique  
Engagement Sportif  
Engagement Culturel et artistique

## Reconnaissance des Acquis et des Compétences

Bourse RAC  
Bourse RAC

## CONCOURS DE MATHÉMATIQUES

Association mathématiques du Québec 1<sup>re</sup> place  
American Mathematics Competitions 1<sup>re</sup> place  
Championnat international des jeux mathématiques et logiques 1<sup>re</sup> place

## REMISE PLAQUE COLLÈGE DAWSON :

Compétition bilingue d'étude de cas en finance

## BOURSES PERFORMANCE SPORTIVE ET SCOLAIRE

Sports (hors-collège)  
Esprit sportif féminin

Esprit sportif masculin  
Athlète féminine de l'année  
Athlète masculin de l'année  
Performance sportive et académique AA (finissant)  
Exploit de l'année

**Yves-Antoine Crête**  
**Milène Althot**  
**Gabriel Provencher**

## Andréane Beaulieu

**Marie-Claude St-Pierre**  
**Andrew Bergeron Vandal**  
**Yannick Bédard**  
**Félix-Antoine Huard**

**Michelle Lefebvre**  
**Sylvie Martel**

**Patrick Boulanger**  
**Léomike Hébert**

**Léomike Hébert**

**Vincent Bal-Gagnon,**  
**Frédéric Montplaisir**  
**Émilie Thiffault**  
**Stéphanie Trépanier**

**Nicolas Deshaies**  
**Alex Latraverse**  
**Amélie Gélinas-Lafrenière,**  
**Marie-Pier Houde**  
**Marilou Brière,**  
**Roxanne L. Patry**  
**Amélie Plante**  
**Charles Trudel**  
**Geneviève Marineau**  
**Benoît Boutet-Marineau**  
**Marilou Brière**  
**Nicolas Deshaies**

## Regard sur le succès de nos étudiants (suite)

### BOURSES DES CORPORATIONS

Ordre des infirmières et infirmiers de la Mauricie  
et du Centre-du-Québec

Regroupement des amis de Centre  
d'exposition du Centre des arts de Shawinigan

Fondation de l'ordre des comptables en  
management accrédités du Québec

Fondation de l'ordre des comptables en  
management accrédités du Québec

Fondation des comptables agréés du Québec

Ordre des technologistes médicaux du Québec

Fondation Alliance Sport-études

Marie-Ève Gélinas

Ariane Bergeron

Anne-Dominique Marceau

Kevin St-Yves

Anne-Dominique Marceau

Diane Robichaud

Yannick Bédard

### PRIX RECONNAISSANCE GILLES-JULIEN

Gilles Julien

Gilles Julien

Gilles Julien

Pierre Bouchard

Jean Lemoyne

Louis Tessier

### REMISES SPÉCIALES

Bourse spéciale de l'AGÉÉCS

Bourse spéciale du Collège

Anne-Dominique Marceau

Andrew Bergeron Vandal

## Des étudiants à l'honneur



### Gagnants finale locale de Science, on tourne!

Yves-Antoine Crête,  
Sandrine Caissy  
et Gabrielle Bourassa



### Bourse spéciale AGÉÉCS

Anne-Dominique Marceau



### Gagnantes finale locale de Cégeps en spectacle

Mélissa Dupont-Gauthier,  
Jolyane Dampousse, Myriam  
Desaulniers, Gabriëla Bédard,  
Alex Sandra Galbas, Laurence  
Trépanier, Mélissa Dupont-  
Gauthier et Marie-Pier Bédard



### Exploît de l'année

Nicolas Deshaies



### Bourse spéciale du Collège

Andrew Bergeron Vandal

## Le Collège Shawinigan présent, un aperçu...

<b>ORGANISMES NATIONAUX ET PROVINCIAUX</b>	
Association des collèges communautaires du Canada	André Gingras, directeur général
Association des directeurs généraux des cégeps	André Gingras, directeur général
Association des gestionnaires des parcs immobiliers (AGPI)	Lyne Vallières, directrice des services administratifs
Association des informaticiens des collèges du Québec	Lyne Vallières, directrice des services administratifs
Association des registraires du Québec	Éric Douville, adjoint administratif organisation scolaire
Association canadienne d'enseignement coopératif volet Québec (ACDEC-Québec)	Christian Beaulieu, enseignant en informatique
Comité national des services publics aux entreprises	Jean-François Léveillé, directeur adjoint à la direction des études
RCCFC (Réseau des cégeps et des collèges francophones du Canada)	Sylvie Le Sieur, directrice des Études
RISQ (Réseau d'information scientifique du Québec)	Lyne Vallières, directrice des services administratifs
SRAM (Service régional des admissions du Montréal Métropolitain)	Sylvie Le Sieur, directrice des Études
<b>ORGANISME RÉGIONAUX</b>	
Comité de la persévérance de la Mauricie	Jeannine Latour
Comité régional de la semaine québécoise des adultes en formation (Table MELS-MESSF)	Jean-François Léveillé, directeur adjoint à la direction des études
Pro-Anawim	Yvon Bellerive, coordonnateur ressources matérielles
Comité de diversification économique de la Ville de Shawinigan	André Gingras, directeur général
Table régionale de l'éducation en Mauricie (TREM)	André Gingras, directeur général
Table régionale de l'éducation en Mauricie (Table FPFT)	Sylvie Le Sieur, directrice des Études
Table régionale de l'Immigration	André Gingras, directeur général
URLS – Unité régional de loisir et de sport	Alain Huard, directeur des affaires étudiantes et communication
Comission des partenaires du marché du travail régional	André Gingras, directeur général
<b>ORGANISMES LOCAUX</b>	
Carrefour Jeunesse Emploi	Jean-François Léveillé, directeur adjoint à la direction des études
Centre local de développement (CLD)	André Gingras, directeur général
Chambre de commerce et d'industries du Centre-de-la-Mauricie (CCCM)	André Gingras, directeur général Sylvie Le Sieur, directrice des Études Jean-François Léveillé, directeur adjoint à la direction des études Alain Huard, directeur des affaires étudiantes et communication Lyne Vallières, directrice des services administratifs

## Le Collège Shawinigan présent, un aperçu...

ORGANISMES LOCAUX	
Chambre de commerce du Haut-Saint-Maurice	André Gingras, directeur général Sylvie Le Sieur, directrice des Études
CNETE inc.	André Gingras, directeur général Sylvie Le Sieur, directrice des Études Lyne Vallières, directrice des services administratifs
Comité Accord Mauricie	André Gingras, directeur général
Comité d'action local de Shawinigan pour le projet Québec en forme	Julie Caron, adjointe administrative, service des affaires étudiantes et communication
Comité de tourisme sportif et de loisirs de Shawinigan	Alain Huard, directeur des affaires étudiantes et communication
Comité restreint-Politique cadre de l'activité physique, du sport et du plein air	Alain Huard, directeur des affaires étudiantes et communication
Corporation culturelle de Shawinigan	Alain Huard, directeur des affaires étudiantes et communication
Jeux du Québec 2012	André Gingras, directeur général Alain Huard, directeur des affaires étudiantes et communication
Radio 911 Shawinigan	Alain Huard, directeur des affaires étudiantes et communication
Service d'aide aux nouveaux arrivants (SANA)	Alain Huard, directeur des affaires étudiantes et communication
SIM	André Gingras, directeur général
Table locale de l'immigration	Alain Huard, directeur des affaires étudiantes et communication



## CONSEIL D'ADMINISTRATION 2009-2010

### Personnes choisies après consultation des groupes socioéconomiques

- Madame Sylvie Lavergne
- Madame Mélissa Casabon

### Personne choisie après consultation des groupes socioéconomiques du Haut-St-Maurice

- Madame Christiane Morin

### Personne choisie parmi celles proposées par l'Université du Québec à Trois-Rivières

- Sylvain Delisle, président

### Personne choisie parmi celles proposées par la Commission scolaire de l'Énergie

- Monsieur Yvon Geoffroy

### Personne choisie parmi celles proposées par le conseil régional des partenaires du marché du travail

- Monsieur Guy Lefebvre

### Personnes choisies au sein des entreprises

- Monsieur Denis Bourque
- Monsieur Pierre Achim

### Personnes titulaires du diplôme d'études collégiales, ayant terminé leurs études au Collège Shawinigan

- Monsieur Daniel Paquin, programmes d'études techniques
- Madame Marianne Brisson, programmes d'études préuniversitaires

### Personnes choisies par leurs pairs, les parents d'étudiants

- Madame Amina Chaffaï a été remplacée par M. Pierre Houde
- Monsieur Réal Julien, vice-président

### Étudiants

- Madame Émilie Ducharme, programmes d'études techniques
- Monsieur Andrew Bergeron Vandal, programmes d'études préuniversitaires

### Personnes choisies par leurs pairs, le personnel enseignant

- Monsieur Jean Poirier
- Monsieur Luc Vandal

### Personne choisie par ses pairs, le personnel professionnel

- Madame Nathalie Vachon a été remplacée par Linda Cormier

### Personne choisie par ses pairs, le personnel de soutien

- Madame Carmen Ayotte

### Membres d'office

- Madame Sylvie Le Sieur, directrice des Études
- Monsieur André Gingras, directeur général

### Secrétaire d'assemblée

- Madame Isabelle Collin

## COMITÉ EXÉCUTIF DU CONSEIL D'ADMINISTRATION

### Membres d'office

- Monsieur André Gingras, président
- Madame Sylvie Le Sieur, administratrice
- Monsieur Sylvain Delisle, administrateur
- Monsieur Réal Julien, administrateur

### Administrateur en provenance du milieu socioéconomique, des parents, des entreprises ou des diplômés

- Madame Mélissa Casabon

### Administrateur en provenance du personnel enseignant, du personnel professionnel, du personnel de soutien ou des étudiants

- Madame Carmen Ayotte

### Secrétaire d'assemblée

- Madame Isabelle Collin, secrétaire d'assemblée

## COMMISSION DES ÉTUDES 2009-2010

### Membre d'office et présidente de la CÉ

- Madame Sylvie Le Sieur, directrice des Études

### Deux directeurs adjoints aux études

- Monsieur Jean-François Léveillé
- Madame Jeannine Latour

### Une conseillère pédagogique au cheminement scolaire (aide pédagogique)

- Madame Carole Corriveau

### Neuf enseignants élus par leurs pairs dont :

#### Trois enseignants identifiés aux programmes d'études préuniversitaires

- Madame Caroline Dubuc
- Madame Nathalie Sirois
- Madame Marie-Claude Géliñas

#### Cinq enseignants identifiés aux programmes d'études techniques

- Madame Dominic Croisetière
- Madame France Jean
- Madame Nathalie Martel
- Madame Nathalie Gagnon
- Madame Michelle Bernier

#### Une enseignante identifiée à la formation générale commune

- Madame Renée Bourassa

#### Deux professionnelles élues par leurs pairs dont :

##### Une professionnelle :

- Madame Carole Maheux

#### Une professionnelle identifiée aux programmes d'études conduisant à une AEC.

- Madame Nancy Lafrance

#### Une employée de soutien élue par ses pairs rattachée à la Direction des études ou à la Direction des affaires étudiantes et communication :

- Madame Marie-Josée Racine

#### Deux étudiants dont un identifié, en autant que faire se peut, aux programmes d'études conduisant à un AEC nommés par l'AGÉÉCS :

- Monsieur Philippe Géliñas
- Monsieur Andrew Bergeron Vandal

## Code d'éthique et de déontologie des administrateurs du Collège Shawinigan.

Pendant l'année 2009-2010, le conseiller en déontologie responsable de l'application du code n'a reçu aucune plainte ni aucun rapport d'irrégularités.

À noter : le texte intégral portant sur le Code d'éthique et de déontologie des administrateurs du Collège Shawinigan est accessible à l'adresse suivante :

[www.collegeshawinigan.qc.ca](http://www.collegeshawinigan.qc.ca)



2263, avenue du Collège, C.P. 610, Shawinigan (Québec) G9N 6V8  
Téléphone : 819 539-6401 • Télécopieur : 819 539-8819  
information@collegeshawinigan.qc.ca

[www.collegeshawinigan.qc.ca](http://www.collegeshawinigan.qc.ca)

